



CENTRES HOSPITALIERS  
JOLIMONT ASBL

## LA CORONAROGRAPHIE PRÉPAREZ VOTRE HOSPITALISATION...



Aussi en vidéo !



[www.jolimont.be](http://www.jolimont.be)

**Rédaction** : Jérôme Delestrée, infirmier au sein du Service de Cardiologie de l'Hôpital de Jolimont, avec la collaboration de toute l'équipe du service.

**Mise en page** : Service Communication - Groupe Jolimont.

Décembre 2016



Votre cardiologue vous a proposé de réaliser une coronarographie. Il s'agit d'un examen qui permet de visualiser les artères coronaires.

Celui-ci nécessite une hospitalisation de 24 heures à l'Hôpital de Jolimont.

Cette brochure a pour but de vous apporter les informations nécessaires afin de préparer votre hospitalisation.

Toutefois, si vous avez des questions, n'hésitez pas à prendre contact avec votre cardiologue ou le Service de cardiologie : 064/23.33.81.



Une vidéo d'information sur le déroulement de votre hospitalisation pour une coronarographie est également à votre disposition sur notre site internet :

<http://www.jolimont.be/hopitaux-et-polycliniques/hopital-de-jolimont/cardiologie/la-coronarographie>



- **La coronarographie** **6**
- **Votre séjour ?** **7**
- **Avant l'examen** **8**
- **L'examen** **10**
- **Après l'examen** **12**
- **La sortie** **14**
- **Renseignements pratiques** **15**

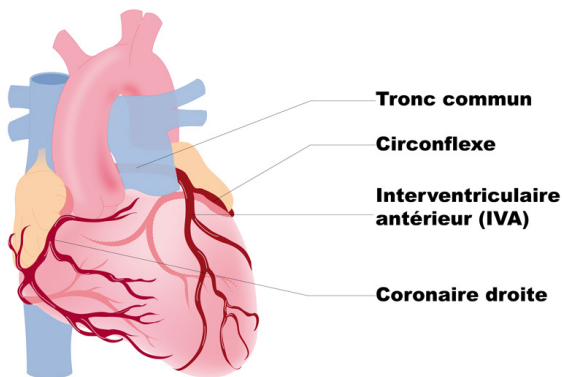


Cet examen permet de visualiser les artères coronaires grâce à l'injection d'un produit opaque aux rayons X.

Au nombre de deux (la coronaire droite et la coronaire gauche), elles naissent de l'aorte et se divisent en de multiples branches formant ainsi une couronne autour du cœur, lui apportant l'oxygène nécessaire à son fonctionnement.

Comme tout examen, la coronarographie comporte un certain nombre de risques, actuellement très limités, qui vous seront expliqués par votre cardiologue.

A l'Hôpital de Jolimont, nous réalisons plus de 1000 coronarographies par an.



La coronarographie nécessite une hospitalisation de 24 heures au sein du Service de Cardiologie (A1).

Toutefois, selon son occupation, vous pourriez être accueilli dans un autre service.

Si vous souhaitez une chambre particulière, n'oubliez pas de la réserver préalablement. Nous ferons le maximum pour répondre à votre demande.

Prévoyez votre nécessaire de toilette, lunettes, prothèses dentaires...



Présentez vous pour 7h00 au bureau des admissions de l'hôpital afin de régler les détails de votre hospitalisation. Un bracelet d'identification vous sera également placé.

**!** En cas de préadmission, rendez vous directement dans le service de cardiologie A1.

Une fois dans le service, vous serez accueilli par notre secrétaire qui vous conduira dans votre chambre.

### **Il est important :**

- De vous présenter à l'heure demandée.
- D'être à jeun (ni boire, ni manger) depuis minuit.
- De ne pas prendre vos médicaments ce jour là (sauf avis contraire de votre cardiologue).
- De prendre la liste de vos médicaments.
- De signaler toutes allergies (dont l'iode).
- De signaler à l'équipe si vous êtes ou pensez être enceinte.

Ensuite, une infirmière vous posera des questions afin de compléter votre dossier.



Puis, elle vous préparera en vue de l'examen :

- Mise d'une blouse d'opéré (sous vêtements ôtés).
- Contrôle de vos paramètres (température, tension artérielle, fréquence cardiaque).
- Réalisation d'un électrocardiogramme.
- Mise d'une perfusion avec prise de sang.
- Préparation en cas d'allergie à l'iode.
- Dépilation des bras ET en « short » (du nombril à mi-cuisse). En effet, même si l'examen se déroule généralement par l'artère radiale (poignet), il est indispensable de vous préparer dans le cas où il faudrait utiliser l'artère fémorale (aine).

❗ Si vous disposez d'une tondeuse, réalisez vous-même cette préparation la veille mais n'utilisez pas de rasoir !

- Réalisation d'une toilette des zones dépilées à l'aide d'un savon antiseptique.
- Administration d'une légère prémédication.

Dès l'appel du Service de Coronarographie, vous serez conduit en lit vers la salle d'examen.



En règle générale la coronarographie se fait par voie radiale (artère du poignet), mais dans certains cas, il est nécessaire de passer par voie fémorale (artère de l'aîne). Cela nécessite la préparation des deux zones.

Vous serez accueilli par une infirmière attachée à la salle de coronarographie qui vous installera en position couchée sur la table d'examen et vous préparera.

- Des électrodes seront placées sur votre thorax.
- Les zones de ponction (poignets et plis de l'aîne) seront désinfectés.
- Vous serez recouvert d'un champ stérile.

Ensuite, le médecin pratiquera une anesthésie locale avant d'introduire le cathéter dans l'artère (c'est le seul moment sensible durant l'examen).

Par ce petit cathéter, des sondes seront introduites vers votre cœur afin de pouvoir injecter le produit de contraste. Durant cette partie de l'examen, l'appareil de radiologie tournera autour de vous afin de réaliser des clichés.

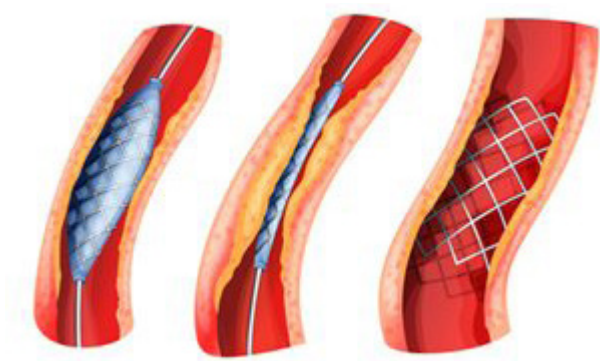
Une infirmière est présente à vos côtés durant tout l'examen, n'hésitez pas à lui signaler tout inconfort.

## Les résultats

La coronarographie peut se révéler normale ou nécessiter l'adaptation de votre traitement médicamenteux.

En cas de lésions sur vos artères coronaires, une dilatation (angioplastie avec mise en place d'un stent) peut être réalisée directement ou en deux parties si plusieurs artères sont à dilater. Dans ce cas, un médicament particulier vous sera prescrit.

Enfin, dans certains cas, une chirurgie cardiaque par pontages sera nécessaire.



⚠ Le médicament (Plavix/Clopidogrel ou Brilique) prescrit ne pourra être arrêté sans l'avis de votre cardiologue.

Une fois l'examen terminé, l'infirmière enlèvera le cathéter et réalisera une compression du point de ponction.

Vous serez ensuite reconduit dans votre chambre.

**!** Respectez bien les consignes qui vous seront données par nos équipes afin d'éviter les risques de saignement ou d'hématome.

- **Si coronarographie par l'artère fémorale :**

- Compression à l'aide d'un pansement compressif.
- Repos strict au lit durant 24 heures.
- Avec l'aide de l'infirmière, vous pourrez être installé en position semi assise, plus confortable.
- Evitez de plier la jambe ponctionnée.

- **Si coronarographie par l'artère radiale :**

- Compression à l'aide d'un bracelet gonflé d'air (il sera dégonflé progressivement par l'infirmière).
- Lever autorisé dès le retour en chambre (sauf avis contraire).
- Laissez le bras ponctionné au repos durant la journée.



Votre tension artérielle, votre pouls et l'état du pansement seront contrôlés à intervalle régulier.

Signalez immédiatement à l'infirmière tout inconfort (saignement, douleur...).

Sauf avis contraire, buvez beaucoup d'eau afin d'éliminer le produit de contraste.



Sauf indication contraire, la sortie s'effectuera le lendemain de l'examen.

Le médecin du Service passera vous voir pour répondre à vos questions et vous remettre vos documents.

Quelques recommandations pour le retour à domicile :

- Faites vous accompagner pour votre sortie.
- Laissez le pansement en place pendant 48 heures.
- Ne prenez pas de bain mais plutôt des douches pendant 48 heures.
- Ne grattez pas si une petite croûte cicatricielle apparait.
- Evitez de porter de lourdes charges et ne sollicitez pas trop le membre ponctionné pendant une semaine.

En cas de doute, contactez votre médecin généraliste ou notre Service de Cardiologie.

### Les équipes médicales

- **Hôpital de Jolimont :**

J. Auslender, D. Badot, M. Blaimont, A. Ceulemans, A. de Meester (chef de service), C. Leistedt, C. Lepièce, O. Marcovitch, D. Prioux et C. Ungureau.  
Consultants : P. Cheron et R. Luwaert.

- **Hôpital de Lobbes :**

O. Godefroid et B. Haak.

- **Hôpital de Nivelles et Tubize :**

M. Alkhori (chef adjoint), R. Cytryn et I. Jucquois.

### L'unité de cardiologie, 1<sup>er</sup> étage (A1)

**Secrétariat** : 064/23.33.81

**Heures de visites** : de 15h00 à 16h00 et de 18h30 à 19h30. Chambre particulière : de 10h00 à 20h00.

### Rendez-vous (consultations et coronarographie)

064/23.31.92 ou 064/23.31.93



Centres Hospitaliers Jolimont ASBL

**Hôpital de Jolimont**  
Rue Ferrer, 159  
7100 Haine-Saint-Paul  
Tél. : +32 64 23 30 11

Membre du Groupe Jolimont



[www.jolimont.be](http://www.jolimont.be)