



# SOINS INTENSIFS PÉDIATRIQUES

## LIVRET D'ACCUEIL

Hôpital de Jolimont



**+IELORA**  
PLUS QU'UN RÉSEAU HOSPITALIER

# TABLE DES MATIÈRES

INTRODUCTION

04

L'ÉQUIPE - COORDONNÉES

05

POURQUOI VOTRE ENFANT PEUT-IL  
SE RETROUVER EN SOINS INTENSIFS ?

06

Les visites

08

L'hébergement

08

Parents partenaires de la sécurité

09

L'encadrement dans le service

10

Les appareils

12

Mon enfant quitte les soins intensifs pédiatriques

14



## INTRODUCTION

Chers parents,  
L'état de santé de votre enfant nécessite un passage par notre unité de Soins intensifs pédiatriques.

Nous vous donnerons les informations nécessaires afin de comprendre la maladie, son évolution ainsi que les différents soins et traitements prodigués à votre enfant.

Ce livret contient diverses informations pour

vous aider à vous repérer au sein de notre unité.

Nous vous remercions d'ores et déjà de la bonne application des différentes recommandations et vous rappelons que nous sommes à votre disposition pour vos questions.



Pour nous joindre :  
064 23 37 52

## L'ÉQUIPE - COORDONNÉES

### Dr Jean Papadopoulos

Médecin chef de service

☎ 064 23 37 20

✉ jean.papadopoulos@jolimont.be

### Mme Sophie Raucq

Infirmière coordinatrice du plateau pédiatrique

☎ 064 23 46 76

✉ sophie.raucq@jolimont.be

### Dr Corouge - Médecin

☎ 064 23 37 20

✉ pascale.corouge@jolimont.be

### Dr De Wilde - Médecin

☎ 064 23 37 20

✉ pascale.corouge@jolimont.be

### Dr Khalil - Médecin

☎ 064 23 37 20

✉ taher.khalil@jolimont.be

### Dr Van Laer - Médecin

☎ 064 23 37 20

✉ paul.vanlaer@jolimont.be

### Dr Van Hoorde - Chirurgien

✉ erik.vanhoorde@jolimont.be

### Dr - Estievenart - Chirurgien

✉ julie.estievenart@jolimont.be

### Mme Leemans - Psychologue

☎ 064 23 46 37

✉ catherine.leemans@jolimont.be

### Mme Rahimi - Assistante sociale

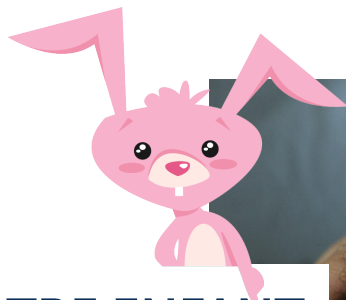
☎ 064 23 46 26

✉ rabia.rahimi@jolimont.be

Numéro  
général :

☎ 064 23 37 52  
064 23 37 20





## POURQUOI VOTRE ENFANT PEUT-IL SE RETROUVER EN SOINS INTENSIFS ?



Notre service peut accueillir jusqu'à 9 enfants de 0 à 16 ans qui sont admis à l'hôpital pour un problème grave qui peut mettre leur vie en péril.

**Notre équipe est spécialement formée** pour surveiller et soigner, 7 jours/7 et 24h/24 les enfants victimes d'une maladie, d'un accident ou ayant subi une intervention chirurgicale dans un service équipé des outils technologiques les plus récents.

Beaucoup de nos patients proviennent d'hôpitaux de la région où nous allons les chercher à la demande d'un pédiatre ou de tout autre médecin qui juge que l'état de l'enfant justifie une prise en charge dans notre unité.

Le transfert est réalisé par une équipe médicale, dans une

ambulance spécialement équipée, pour faire face aux complications qui pourraient survenir durant le trajet.

Lors du transfert, le médecin décidera si l'un des parents peut accompagner l'enfant durant le trajet.



Nous prenons ainsi en charge les enfants et les nouveau-nés qui présentent principalement :

- des difficultés respiratoires,
- des infections sévères comme la méningite,
- des traumatismes graves suite à un accident domestique ou de la circulation,
- des intoxications,
- une opération lourde nécessitant une surveillance accrue,
- certaines maladies plus rares dites orphelines,
- et bien d'autres maladies encore...

Pour les **grands prématurés**, nous collaborons avec l'unité de soins intensifs néonataux du Centre Hospitalier Universitaire du Tivoli (La Louvière).

Pour certaines maladies comme les cancers de l'enfant ou encore certaines situations qui nécessitent de la chirurgie cardiaque ou une greffe d'organe, nous collaborons avec les hôpitaux universitaires bruxellois (Hôpital Universitaire des Enfants Reine Fabiola ou UCL St-Luc).

## LES VISITES



Les parents sont autorisés à rester auprès de leur enfant en permanence. La famille proche peut également rendre visite à l'enfant entre 18h30 et 19h30, une seule personne à la fois accompagnée d'un parent.

Les enfants sont autorisés à rentrer uniquement après accord médical et autorisation du personnel soignant.

Dans certaines situations exceptionnelles et avec l'accord

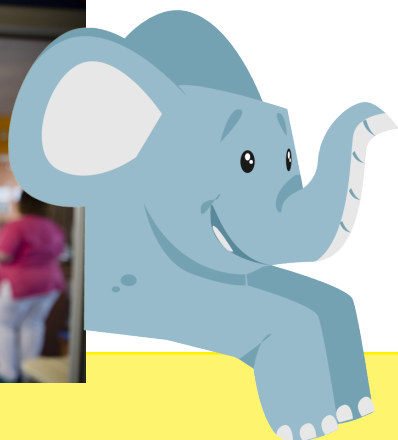
des parents, ceux-ci peuvent être remplacés auprès de l'enfant par un autre membre de la famille.

## L'HÉBERGEMENT

Avoir son enfant hospitalisé aux soins intensifs est une situation éprouvante. **Afin de pouvoir vous reposer**, l'hôpital met à disposition d'un des parents une chambre.

Si vous désirez bénéficier de ce service, nous vous demandons d'en informer le plus rapidement l'infirmière afin qu'elle puisse organiser au mieux votre hébergement.

Il vous est aussi possible de commander, si vous le souhaitez, des repas que vous pourrez prendre dans votre chambre.



## PARENTS PARTENAIRES DE LA SÉCURITÉ

Afin de garantir des soins de qualité en toute sécurité, nous vous demandons :

- de vous laver les mains en entrant et en sortant du service,
- de vérifier les données écrites sur le bracelet de votre enfant,
- de lever les barrières de lit lorsque vous quittez votre enfant,
- de ne pas donner à manger ou à boire sans autorisation,
- de communiquer les allergies alimentaires et médicamenteuses,
- de nous interpeller si vous avez des questions sur les médicaments que reçoit votre enfant.



## L'ENCADREMENT DANS LE SERVICE

**Votre enfant est pris en charge 7j/7 et 24h/24**, par une équipe composée principalement de médecins, d'infirmières et de kinésithérapeutes, spécialisés dans les soins et la surveillance des enfants gravement malades aux soins intensifs.

Le médecin **examine plusieurs fois par jour** votre enfant et l'évolution de ses différents paramètres.

Il prescrit les **soins** et les **traitements** nécessaires qui seront administrés durant la journée.

**Régulièrement**, le médecin fera le point avec vous sur **l'état de santé** de votre enfant et répondra à vos questions. Il informera

également votre pédiatre ou médecin traitant.

### L'infirmier-ière est présent-e en permanence dans l'unité :

- il-elle surveille votre enfant ainsi que les différents paramètres fournis par les appareillages.
- elle administre les traitements prescrits par le médecin.
- elle prend soin de votre enfant et assure son confort.

- elle aide les différents intervenants qui viennent réaliser des examens dans l'unité.
- Et enfin, elle vous soutiendra tout au long du séjour de votre enfant.



Vous ferez aussi la connaissance de nos kinésithérapeutes, qui une ou plusieurs fois par jour, viendront prodiguer des soins en fonction des besoins de votre enfant.

**Durant l'hospitalisation**, vous recevrez la visite de notre psychologue. Son rôle est de vous **soutenir** et vous aider à vivre ces moments difficiles et intenses en émotions.

L'assistante sociale du service est là pour vous **accompagner** dans un certain nombre de démarches inhérentes à l'hospitalisation. Parfois, elle pourra répondre à des questions antérieures à l'hospitalisation et vous accompagner afin de préparer au mieux la sortie (matériels et /ou soins éventuels, convalescence ou revalidation, aide administrative, juridique, protection, orientation, guidance, transports, factures, remboursement mutuelle, introduction de dossier auprès de la caisse d'allocation familiales, etc.).



## LES APPAREILS

Les soins et la surveillance nécessitent également que votre enfant soit entouré d'un ou plusieurs appareils, auxquels il est relié par une série de câbles et de tuyaux souvent impressionnants que nous limitons au strict nécessaire.

Ces équipements (moniteurs, respirateurs,...) sont dotés de systèmes d'alarmes sonores très sensibles qui se déclenchent pour signaler tout changement, même minime, au personnel soignant.

Lorsqu'une alarme se déclenche, un membre de l'équipe analyse la raison de l'alarme et prend les mesures appropriées.

Pour la sécurité de votre enfant, nous vous demandons de ne toucher à aucun de ces appareils.



## Le moniteur

Tous les enfants du service sont reliés à un moniteur grâce à, d'une part, des petites pastilles collées sur le thorax et d'autre part, une petite lumière rouge fixée sur un doigt ou un orteil.

Le moniteur enregistre la fréquence cardiaque, la fréquence respiratoire, la pression artérielle et le taux d'oxygène dans le sang de votre enfant, ainsi que toute une série d'autres paramètres en fonction de sa maladie.



## Les respirateurs

Il se peut que l'état de votre enfant nécessite d'utiliser de manière transitoire ce type d'appareil.

Le respirateur va permettre l'oxygénation des poumons. Il existe plusieurs systèmes :

- la ventilation peut être « non invasive », elle sera alors administrée à l'aide d'un masque posé sur le visage de votre enfant
- ou « invasive », elle est alors administrée grâce à un tube placé sous anesthésie dans le nez ou dans la bouche de votre enfant.

Afin de favoriser le confort de votre enfant, des sédatifs et antidouleurs lui seront administrés.



Les différents traitements administrés aux soins intensifs nécessitent la pose de perfusions intraveineuses.

Les veines d'un enfant malade sont plus petites, plus fragiles et donc plus difficiles à perfuser ou à maintenir perméables.

Pour ces raisons nous pouvons aussi être amenés à poser une « voie veineuse centrale ». Il peut arriver que votre enfant soit piqué plusieurs fois.

**La voie veineuse centrale** est un petit tuyau qui est introduit dans une grosse veine (cou, pli inguinal de l'enfant). Il peut rester

en place plusieurs jours et facilite les perfusions de nutriments intraveineux et de médicaments. On peut également prélever les prises de sang, sans devoir piquer à chaque fois votre enfant.

Une voie centrale est toujours posée par un médecin, après avoir endormi votre enfant à l'aide d'un sédatif.

Selon la situation, d'autres appareils peuvent être utilisés.

Des explications vous seront données au fur et à mesure et nous restons bien évidemment à votre disposition pour toutes les questions que vous vous posez.

## MON ENFANT QUITTE LES SOINS INTENSIFS PÉDIATRIQUES

Votre enfant va mieux et il ne nécessite plus de soins intensifs. Son retour vers le service de pédiatrie d'origine sera organisé en collaboration avec votre pédiatre.

Dans certains cas, votre enfant aura besoin de soins de réhabilitation spécialisés. Il sera alors transféré vers un centre adapté.

Malheureusement, il arrive que la maladie ou l'accident soit grave et entraîne des lésions irréversibles. Celles-ci peuvent donner lieu à un handicap. Nous discuterons alors ensemble des solutions éventuelles afin d'aider au mieux votre enfant.

**L'ensemble des membres de l'équipe des soins intensifs**

**pédiatriques sont à votre écoute durant votre séjour.**

N'hésitez pas à discuter et à leur poser vos questions. Ils mettront tout en œuvre afin que votre séjour se passe dans les meilleures conditions.

Cette brochure n'est évidemment pas complète. Alors, afin de répondre au mieux à toutes vos questions, nous vous encourageons à les noter ci-après et à les poser lors des entrevues avec les membres de l'équipe médicale et de soins.



-----

-----

-----

-----

-----

-----

-----

-----

-----

-----

-----





GROUPE  
**JOLIMONT**

**Siège social**

📍 Rue Ferrer 159  
7100 Haine-Saint-Paul



[www.jolimont.be](http://www.jolimont.be)

Février 2023  
PEDI-DOC-063-V1

---

### Hôpital de Jolimont

📍 La Louvière  
☎ +32 64 23 30 11

---

### Hôpital de Nivelles

📍 Nivelles  
☎ +32 67 88 52 11

---

### Hôpital de Mons

📍 Mons  
☎ +32 65 38 55 11

---

### Hôpital de Lobbes

📍 Lobbes  
☎ +32 71 59 92 11

---

### Hôpital de Tubize

📍 Tubize  
☎ +32 2 391 01 30

---

### Hôpital de Warquignies

📍 Boussu  
☎ +32 65 38 55 11

---